

1. Acceso a Sauce

1.1. Introducción

SAUCE (Sistema para la Administración Unificada de Centros Educativos) es la herramienta de gestión de datos, diseñada por la Consejería de Educación y Ciencia, para los Centros de Enseñanza del Principado de Asturias. Es una aplicación, incorporada al mejor entorno de comunicación, Internet, que pretende cubrir todas las necesidades de gestión académica y administrativa de los Centros Educativos del Principado. Se trata de una aplicación web (no está instalada en nuestro ordenador, sino que accedemos a ella a través de Internet) situada dentro de la Comunidad Educastur.

1.2. Requisitos

Para poder trabajar con SAUCE es preciso disponer de:

- Ordenador que soporte Windows 98 o superior.
- Conexión a Internet.
- Navegador (Internet Explorer versión 5 o posterior, o Netscape versión 4.5 o posterior).
- Adobe Acrobat Reader (versión 4.0 o posterior). Este programa te permitirá visualizar e imprimir los documentos que obtengas de SAUCE.

1.3. Acceso a la aplicación

Para acceder a SAUCE teclea directamente en el navegador la dirección:

<http://sauce.asturias.es>

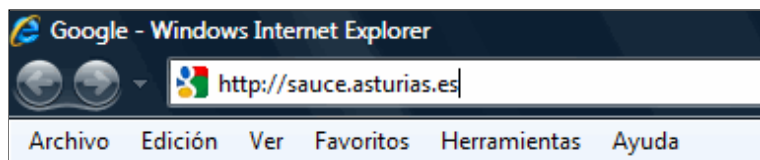


Figura 12 Acceso a SAUCE

Aceptamos y se accede a la pantalla inicial de SAUCE:

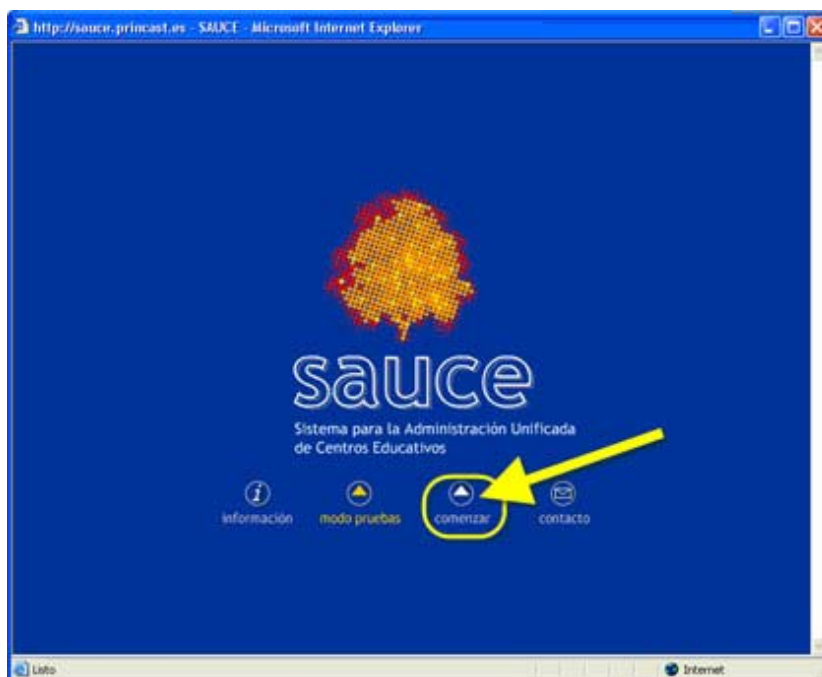


Figura 13 Pantalla de Entrada

Donde pulsarás en el botón COMENZAR para acceder a la gestión real de tu centro.

En el Modo Pruebas se pueden realizar las mismas operaciones que en Real pero sobre una base de datos ficticia. Elige la opción "Modo Pruebas" para familiarizarte con la aplicación antes de introducir datos reales.

IMPORTANTE: Asegúrate de elegir el modo de trabajo correcto. De lo contrario podrías estropear datos de la gestión del centro al estar en **real** creyendo estar en **pruebas** o introducir datos sin validez al estar en modo **pruebas** creyendo estar en **real**.

1.4. Entorno de trabajo

Dependiendo del cargo que ocupes, podrás acceder a SAUCE con diferentes perfiles. Esto significa que podrás tener acceso a diferentes datos de SAUCE dependiendo de los privilegios que te hayan sido asignados.



Figura 14 Selección de Perfil

Si no tienes un cargo directivo, entrarás directamente con el perfil de **Profesorado** sin que te aparezca la pantalla anterior.

Si eres tutor o tutora, aunque tu perfil de acceso siga siendo Profesorado, podrás visualizar y modificar más datos del alumnado de tu grupo que cualquier otro profesor o profesora del mismo.

Cuando accedas a SAUCE te puede aparecer una ventana de aviso, a través de la cual la Consejería de Educación y Ciencia puede comunicarte información interés.



Figura 15 Avisos SAUCE

Tras ella aparece el entorno de trabajo en SAUCE, permanentemente dividido en varias zonas siempre visibles:



Figura 16 Entorno de trabajo

1. Cabecera. En su parte izquierda aparece tu identificación de usuario, entre paréntesis se indica el perfil con el que se has accedido, y tu centro de destino. A la derecha tenemos la **Botonera de cabecera**, que permite realizar diferentes operaciones en cualquier momento de la sesión.

2. Menú principal. Desde él se inicia la navegación a cualquier parte del programa.

3. Botonera de trabajo. Dependiendo de la pantalla en la que te encuentres, aparecerán botones que te permitirán **diferentes opciones**.

4. Área de trabajo.

IMPORTANTE. Fíjate que en la esquina superior derecha de la figura anterior indica <<**modo de pruebas**>> . Esto sucede siempre que se entra en este modo. Cuando trabajes en real, no aparecerá ningún mensaje.

1.5. Anexos

1.5.1. Configuración de Seguridad y Privacidad

Normalmente el navegador tiene establecidas unos niveles de seguridad estrictos cuando se navega por Internet. Esto es lo normal y aconsejado cuando visites sitios web de los que no estés plenamente seguro en cuanto a sus intenciones y contenidos. Puedes hacer una excepción con Educastur para que la navegación por su sitio público y, en especial, por la Comunidad Educativa sea más placentera, especificando el dominio *educastur.es* como sitio de confianza.

Si usas Internet Explorer, ve a Herramientas > Opciones de Internet

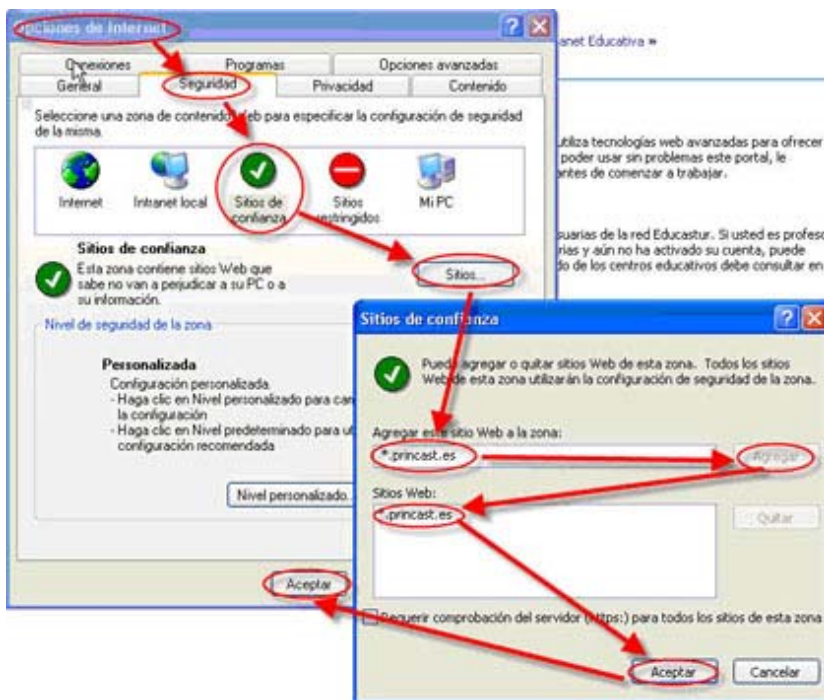


Figura 17 Opciones de Seguridad

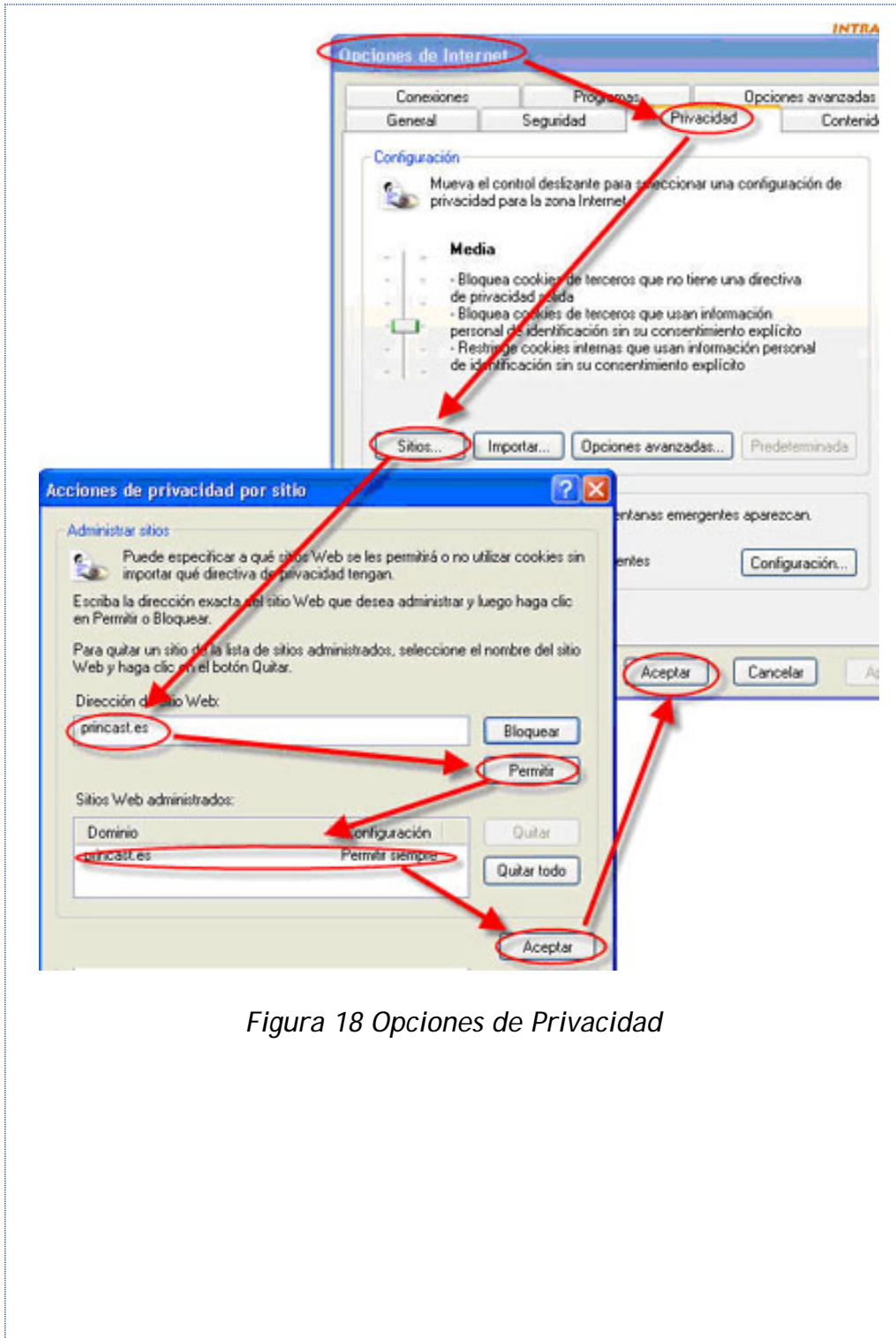


Figura 18 Opciones de Privacidad

1.5.2. Almacenar contraseñas

Hay que tener en cuenta que el acceso SAUCE se realiza de manera personal, por lo tanto, al utilizar ordenadores de uso público tienes que asegurarte de que tu nombre de usuario y contraseña no queden almacenados en el equipo para evitar que otro usuario pueda suplantarte.

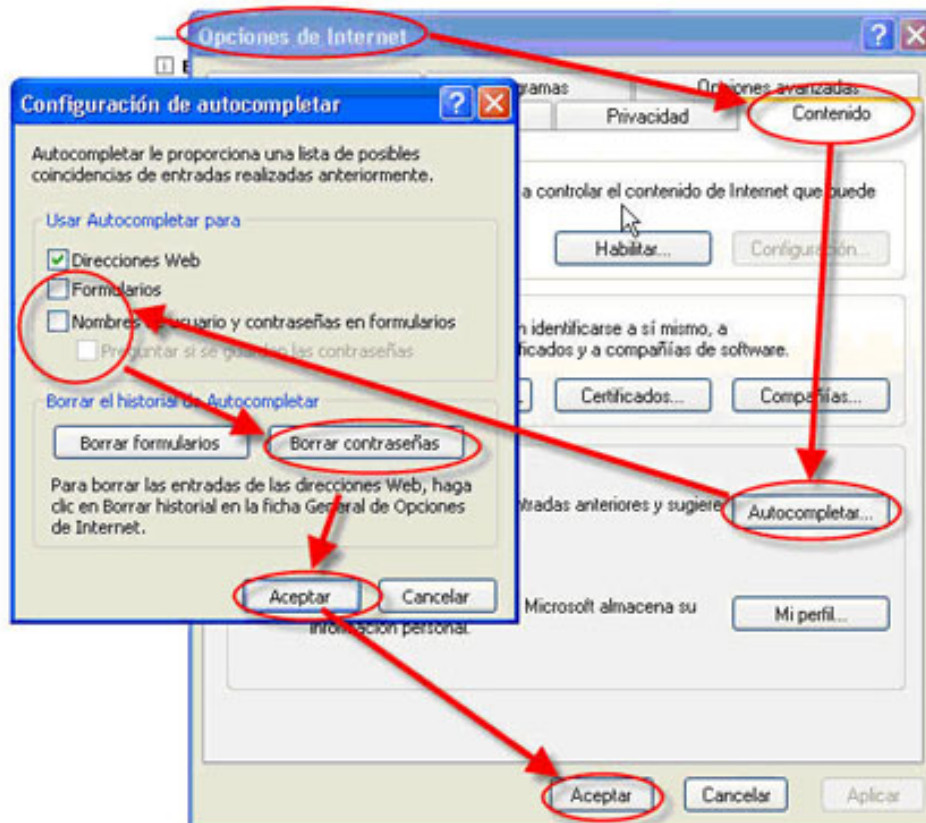


Figura 19 Borrar contraseñas

1.5.3. Aplicaciones locales y aplicaciones web

Una aplicación local es un programa informático instalado en nuestro ordenador y que no necesita de ningún servicio de red para funcionar, podemos citar como ejemplo a las aplicaciones Word, Excel, Paint, . Por el contrario se denomina aplicación remota a los programas informáticos a los que accedemos a través de un red, cuando esta conexión se produce a través de páginas web hablamos de aplicaciones web. SAUCE es un ejemplo de estas últimas.

En principio las aplicaciones locales son más rápidas que las aplicaciones web pues sólo usan los recursos del ordenador local, mientras que las aplicaciones remotas necesitan consumir recursos de la red. Por ejemplo, para poder trabajar con SAUCE desde el ordenador de la Sala de Profesores de nuestro centro, no nos basta con que funcione dicho ordenador, sino que además deben funcionar correctamente: la red local del centro, nuestro proveedor de Internet, la Intranet Educastur y la aplicación SAUCE.

No obstante las aplicaciones basadas en web tienen muchas ventajas, entre ellas se pueden citar:

- Accediendo desde cualquier ordenador conectado a Internet, tenemos nuestros datos on-line.
- Están siempre actualizadas.
- No necesitan ser descargadas, instaladas y configuradas, una vez hemos accedido a ellas están listas para trabajar sin importar la configuración o el hardware.
- Permiten la conexión simultánea de múltiples usuarios.
- Pueden usarse desde distintos sistemas operativos.
- Sus requerimientos de memoria son menores.
- Los datos están más seguros, ya que el mantenimiento del sistema garantiza amplios servicios de resguardo de datos.